
RADEON™ 8500/ RADEON™ 7500

Användarhandbok

Version 1.0

P/N 137-40296-10

Produktinformation

MACROVISION PRODUKTINFO

- A. Apparaträttigheter i USA Amerikanska patent nr 4,631,603, 4,577,216, 4,819,098 och 4,907,093 licensierade endast för användare med begränsad visningsrätt.
- B. I den tryckta dokumentationen som medföljer produkten, måste följande notis finnas utskriven på ett lämpligt ställe:

Denna produkt innehåller copyright-skyddad teknologi som är skyddad genom vissa amerikanska patent och andra intellektuella egendomsrättigheter som ägs av Macrovision Corporation och andra innehavare av rättigheter. Tillstånd för användning av denna copyrightskyddsteknologi måste ges av Macrovision Corporation och är avsedd för visning i hemmet eller i andra begränsade sammanhang om inte tillstånd för annat har givits av Macrovision Corporation. Disassemblering av kod och hårdvara är förbjuden.

Copyright 2001 by ATI Technologies Inc.:

ATI och RADEON 8500/RADEON 7500 - ATI Technologies Inc.; Windows 98 SE, Windows Millennium Edition, Windows NT 4.0, Windows 2000 – Microsoft Corp.; VGA – International Business Machines Corp.

Uppdatering av dokumentation

ATI förbättrar hela tiden sin produkt och den tillhörande dokumentationen. För att få ut så mycket som möjligt av din ATI-produkt bör du se till att du har den senaste dokumentationen. ATI-dokumentationen innehåller nyttiga tips om installation och konfiguration och annan värdefull produktinformation. Du får tillgång till den senaste informationen genom att gå in på <http://www.ati.com/online/docupdate>.

Flera monitorer

Ditt RADEON 8500/RADEON 7500-kort erbjuder tvåskärmsfunktionalitet och en TV-utgång från ett och samma kort. Denna nya teknologi ändrar det sätt på vilket du kan titta på din PC-bild, din TV och på videografik.

RADEON 8500/RADEON 7500-kortet använder HydraVision™ för att skapa en gränslös skrivbordsmiljö med flera bildskärmar. Detta gör att flera bildskärmar tillsammans kan fungera som en stor arbetsyta. Ett enda program kan använda alla monitorer eller så kan flera olika program använda var sin monitor. Dessa funktioner kommer att föra upp din dators grafik- och video-möjligheter på en helt ny nivå.

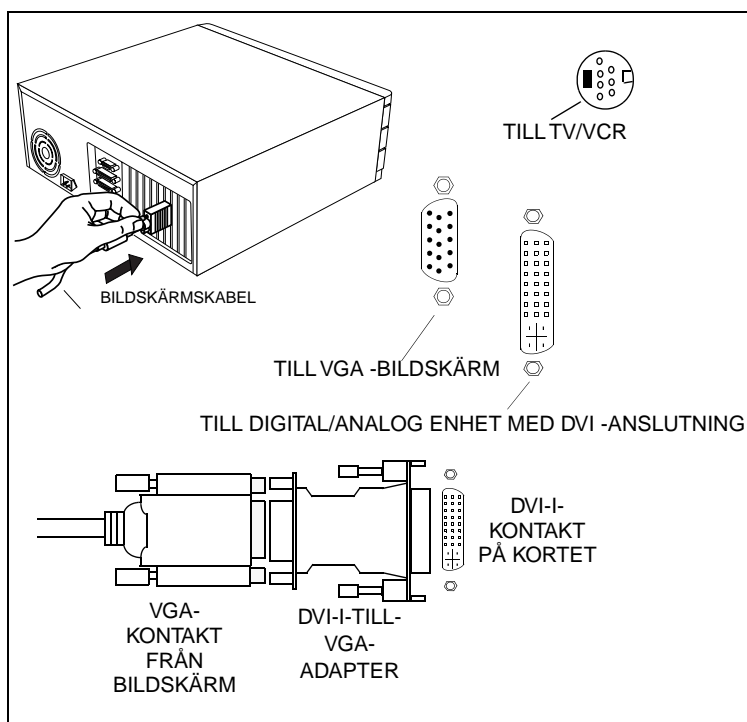
Ansluta ditt RADEON 8500/RADEON 7500-kort till dina monitorer

RADEON 8500/RADEON 7500-kortet erbjuder stöd för en DVI-I-monitor eller två VGA-monitorer med hjälp av den medföljande DVI-I-till-VGA-adaptern. En TV kan också användas för att utöka ditt skrivbord genom att använda s-videokontakten.

Sätt in bildskärmskabeln i ditt kort (om du använder flera bildskärmar ansluter du deras kablar till rätt kontakter), och sätt sedan på datorn och bildskärmen/bildskärmarna.

Du kan ansluta en platt bildskärm till RADEON 8500/RADEON 7500-kortet genom att använda DVI-I-kontakten på det sätt som visas på följande sida. Du ansluter en VGA-bildskärm till DVI-I-kontakten genom att ansluta den medföljande DVI-I-till-VGA-adaptern till DVI-I-kontakten och sedan koppla in bildskärmskabeln i adaptern.

När du använder flera monitorer med ditt RADEON 8500/RADEON 7500-kort kommer en monitor alltid att vara primär. Alla ytterligare monitorer kommer att benämnas som sekundära.



RADEON 8500/RADEON 7500

Bildskärmskonfigurationer

Bildskärmskonfiguration	Använda kontakter	Kommentarer
CRT-monitor	- 15-stifts VGA-kontakt - 24-stifts DVI-I-kontakt (med DVI-I-till-VGA-adapter)	
DFP-monitor	- 24-stifts DVI-I-kontakt	
TV	- s-videokontakt	
CRT-monitor + TV	- 15-stifts VGA-kontakt + s-videokontakt	Denna konfigurations stöds ej om CRT-monitorn har anslutits till DVI-I-kontakten via DVI-I-till-VGA-adaptern
DFP-monitor + TV	- 24-stifts DVI-I-kontakt + s-videokontakt	
CRT-monitor + DFP-kontakt	- 15-stifts VGA-kontakt + 24-stifts DVI-I-kontakt	
CRT-monitor + CRT-monitor	- 15-stifts VGA-kontakt + 24-stifts DVI-I-kontakt (med DVI-I-till-VGA-adapter)	
CRT-monitor + DFP-monitor + TV	- 15-stifts VGA-kontakt + 24-stifts DVI-I-kontakt + s-videokontakt	Observera att detta resulterar i två oberoende bildskärmar där den tredje bildskärmen "klonar" bilden från en av de två andra bildskärmarna.
CRT-monitor + CRT-monitor + TV	OGILTIG KONFIGURATION	

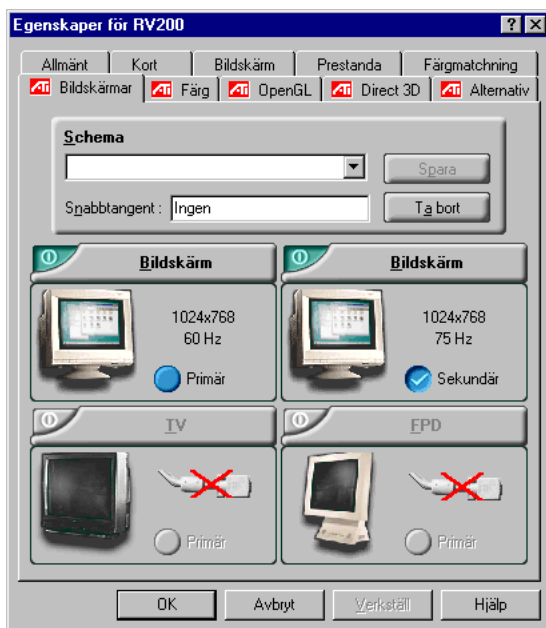
Förklaringar:

CRT-(katodstrålerör) analog monitor som använder den vanliga 15-stifts VGA-kontakten

DFP-digital platt bildskärm som använder DVI-I-kontakten med 24 stift

- DVI-I-kontakten kan användas för en monitor med en 15-stifts VGA-kontakt via DVI-I-TILL-VGA-ADAPTERN
- S-videokontakten på kortet kan användas för en kompositkontakt via s-video-till-komposit-adaptern

Kontroller för multipla monitorer



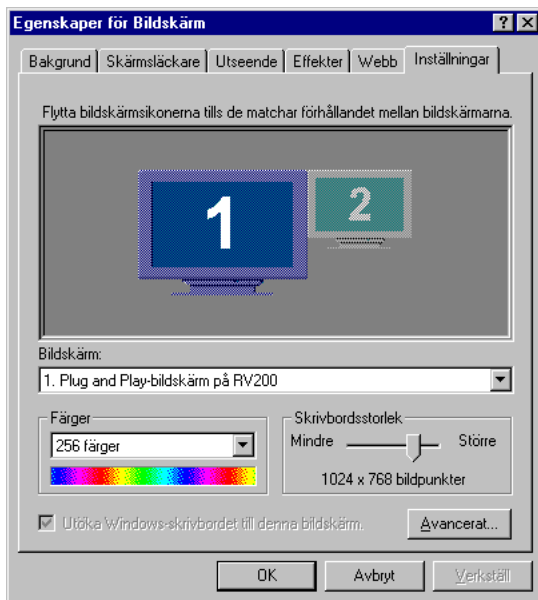
Dialogrutan Multimonitor i *Windows® 2000*

Kontrollen **Multipelmonitor** för Windows® NT 4.0/ Windows® 2000 hittar du på fliken Bildskärm i Avancerade inställningar i dialogrutan Egenskaper för Bildskärm. Denna dialogruta innehåller en grafisk representation av den aktuella bildskärmsuppsättningen. Du kan aktivera och avaktivera monitorer genom att dubbelklicka på deras nummer i listrutan.

Kontrollen Multipelmonitor för Windows® 98 SE och Windows® ME hittar du på fliken Inställningar i dialogrutan Egenskaper för Bildskärm. Här kan du aktivera/deaktivera flerskrämsvisning, ändra färgdjup och skärmapplösning.

Så här aktiverar du en sekundär bildskärm (under förutsättning att en sekundär bildskärm har anslutits till ditt RADEON 8500/ RADEON 7500-kort):

- 1 Högerklicka på monitorn som kallas “2”.
- 2 Klicka på “Anslut” på klickmenyn.
- 3 Klicka på “OK”.



Dialogrutan Multimonitor i *Windows® 98 SE/Windows® ME*

Så här ändrar du upplösning eller färgdjup:

- 1 Vänsterklicka på önskad monitor för att göra den aktiv.
- 2 Gör dina önskade ändringar av färgdjupet och upplösningen.

Om du vill flytta din bildskärm klickar du och drar den till dess nya plats. Den sekundära bildskärmen kan t ex flyttas till vänster om den primära. På detta sätt kan du placera din sekundära bildskärm så att den fysiskt befinner sig antingen till vänster eller till höger om den primära bildskärmen.

OBS

RADEON 8500/RADEON 7500-kortet erbjuder proportionerlig expansion. Proportionerlig expansion (eller digital skärmskalning som den i allmänhet kallas) expanderar en lågupplöst bild för att fylla en skärm med högre upplösning. Proportionerlig expansion är dock bara tillgänglig på den primära bildskärmen. Om en DFP har angetts som sekundär kommer därför det utökade skrivbordet att deaktiveras och upplösningen blir mindre än DFP-monitorns egentliga upplösning. Detta gör att DFP-monitorn normalt använder centrerat läge.

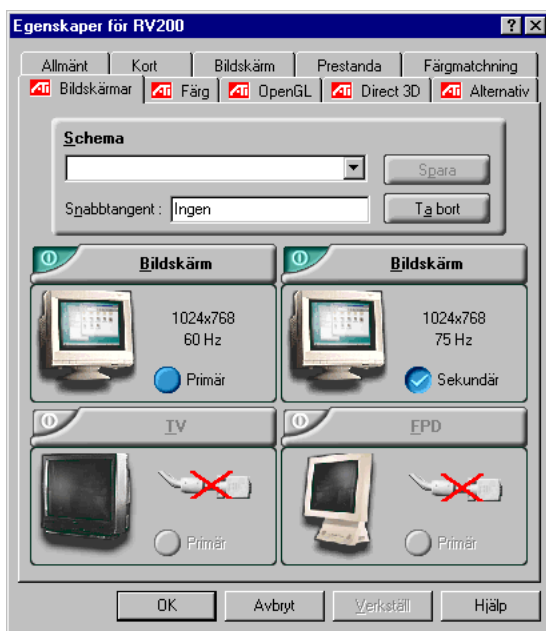
Dynamisk monitoromfördelning Windows® 98 SE/Windows® ME/Windows® NT 4.0/ Windows® 2000

Förutom det faktum att du aldrig behöver starta om ditt system när du aktiverar och deaktiverar inställningar för flera monitorer kan du dessutom ändra tilldelningen av din primära och sekundära bildskärm omedelbart utan att ens behöva starta om!

- 1** Högerklicka på Windows®-skrivbordet och välj *Egenskaper* från klickmenyn.
- 2** Klicka på fliken *Inställningar*.
- 3** Klicka på knappen *Avancerat*.
- 4** Klicka på fliken *Bildskärm*.

Detta fönster visar vilka bildskärmar som är aktiva och knappen bredvid den aktiva bildskärmen är blå. De aktiva blå knapparna har ordet "*Primär*" eller "*Sekundär*" bredvid sig.

När du klickar på en blå knapp (i en tvåskärmskonfiguration) kommer de primära och sekundära bildskärmarna att omfördelas. Genom att klicka på "*Verkställ*" kommer de ändringar du gjort att träda i kraft.

**OBS**

Videoöverlägg gör det möjligt att visa video i normal hastighet på din dator. Dock finns det bara ett videoöverlägg och detta är endast tillgängligt på den **primära** monitorn. Med RADEON 8500/RADEON 7500-kortet kan du byta primär monitor medan du tittar på en DVD.

Använda HydraVision™ för Windows® 98 SE/ Windows® ME

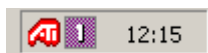
Operativsystemen Windows® 98 SE och Windows® ME har utformats för att känna av flera bildskärmar i ett enda system.

Programmet HydraVision™ har speciellt utformats för att användas med Windows® 98 SE och Windows® ME.

HydraVision™-installationen aktiverar Skrivbordshanteraren och skapar en programgrupp i Windows® för bildskärmsprogramvaran HydraVision™.

HydraVision™ och Skrivbordshanteraren aktiveras när Windows® startar. När HydraVision™ installeras läggs menyval till ATI-ikonen.

ATI- och MultiDesk-ikoner



Systemikoner

Klicka på ATI-ikonen för att få tillgång till programmets funktioner och hjälp, eller för att stänga ner HydraVision™ Skrivbordshanterare.



Få tillgång till HydraVision™ Skrivbordshanterare

Med HydraVision™ Skrivbordshanterare kan du ändra dina bildskärmsinställningar. Du kan få tillgång till dialogrutorna **Skrivbordshanterare** och **Snabbtangenter** genom att klicka på motsvarande flik i Skrivbordshanteraren.

Längst ned i varje dialogruta i HydraVision™ finns det fyra knappar: **OK**, **Avbryt**, **Verkställ** och **Hjälp**.

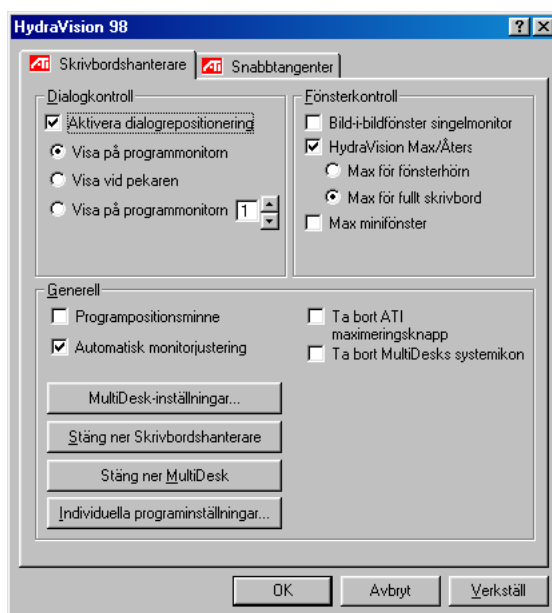
OK tillämpar de ändringar du gjort i HydraVision™-dialogrutan och avslutar Skrivbordshanteraren. Ändringarna träder i kraft omedelbart såvida du inte får ett meddelande som ber dig starta om datorn.

Avbryt kastar bort *alla* ändringar som gjorts i olika delar av HydraVision™-dialogrutan och stänger Skrivbordshanteraren.

Verkställ tillämpar dina ändringar utan att stänga Skrivbordshanteraren.

Hjälp ansluter till HTML-baserad hjälp, lokalt eller online. Du kan också få hjälp direkt på skärmen genom att flytta musen över texten för en kontroll.

Skrivbordshanteringskontroller



Dialogrutan Skrivbordshanterare

Dialogrutan **Skrivbordshanterare** använder du för att bestämma beteendet hos popup-fönster och dialogrutor i en flerskrämsmiljö.

Dialogkontroll:

Aktivera dialogrepositionering— Aktiverar/avaktiverar dialogkontroll. När rutan är ikryssad kan du välja att låta dialogrutor visas på moderprogrammets bildskärm. (Moderprogrammet är det program som skapade dialogrutan.) Om moderprogrammet eller dess associerade bildskärm inte kan hittas, kommer dialogrutan som förval att visas på Monitor 1. Du kan också välja att låta dialogrutor visas på den bildskärm där pekaren befinner sig eller att låta alla dialogrutor visas på en speciell bildskärm i uppsättningen.

Fönsterkontroll:

Bild-i-bildfönster singelmonitor—När denna ruta är ikryssad görs inga fönster större än att de får plats på en bildskärm. Fönster som placeras mellan två bildskärmar flyttas automatiskt till den bildskärm på vilken större delen av fönstret visas.

HydraVision™ Max/Återställ-knapp hantering—Ger dig möjlighet att styra beteendet hos Windows®-knappen **Maximera**. När HydraVision™ är igång visas en HydraVision™ Max/Återställ-knapp i övre högra hörnet av namnlisterna i ditt program. Genom att klicka på denna ikon maximeras det aktiva fönstret på något av följande två sätt:

- **Max för fönsterhörn** får fönster att maximeras i den/de bildskärm(ar) som innehåller fönstrets övre vänstra och nedre högra hörn.
- **Max för fullt skrivbord** får fönstret att maximeras efter hela bildskärmsuppsättningen.

Max minifönster—Förhindrar att fönster som skapats av moderprogram delas mellan flera bildskärmar. (Ett minifönster är ett fönster som befinner sig i ett fönster i moderprogrammet.) Möjligheten att behålla minifönster på en och samma bildskärm när de maximeras är extremt användbar vid redigering av flera dokument sida vid sida i ett moderprogram.

☞ *OBS: Namnlistikonen för programmet HydraVision™ ändras från en ensam fyrkant till två mindre fyrkanter när ett fönster befinner sig i HydraVision™ maximerat tillstånd. Genom att klicka på ikonen en gång till återställs det aktiva fönstret till sitt ursprungliga tillstånd som en enkel fyrkant.*

Generell:

Programpositionsminne—Kryssa i denna ruta för att “spara” storleken och positionen för programfönster när de stängs och sedan använda dessa sparade inställningar när programmet startas på nytt.

Automatisk monitorjustering—I Windows® 98 SE och Windows® ME kan du manuellt ange bildskärmens placering på fliken **Inställningar** i dialogrutan **Egenskaper för bildskärm**. När denna ruta är ikryssad kommer HydraVision™ att ersätta användardefinierade bildskärmsplaceringar om bildskärmarna inte är justerade efter varandra.

☞ *OBS: Denna kontroll fungerar endast om alla bildskärmar använder samma upplösning och ditt skrivbord har konfigurerats som en rektangel (bildskärmar sida vid sida).*

Ta bort ATI maximeringsknapp—Denna ruta tar bort eller återställer knapparna som placerats på namnlisten i installerade program.

Ta bort MultiDesks systemikon—Denna ruta tar bort eller återställer MultiDesks systemikon.

MultiDesk inställningar—Denna knapp ger tillgång till alla MultiDesk egenskaper. Här kan du aktivera, koppla ur och namnge aktiva skrivbord

Starta upp/Stäng ner Skrivbordshanterare—Denna knapp återställer eller tar bort spårningsprogrammet HydraVision™ Skrivbordshanterare. När du stänger ner Skrivbordshanteraren återgår bildskärmsinställningarna till förvalen i Windows® 98 SE och Windows® ME. Du bör endast välja detta alternativ om du inte vill använda några dialogrutor, fönsterkontroller eller snabbtangenter för flerskrämsvisning.

☞ *OBS: MultiDesk startas inte upp igen automatiskt när Windows® startas om. Du måste starta upp MultiDesk igen från Skrivbordshanteraren.*

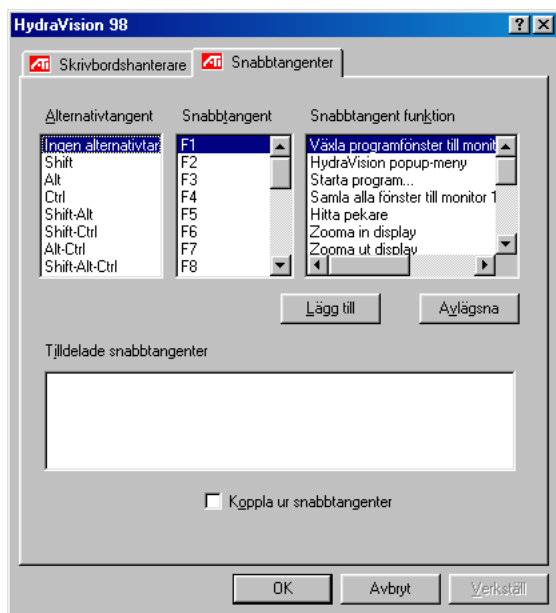
Starta upp/Stänga ner MultiDesk—Denna knapp återställer eller tar bort funktionaliteten för flera skrivbord.

☞ *OBS: MultiDesk startas inte upp igen automatiskt när Windows® startas om. Du måste starta upp MultiDesk igen från dialogrutan Skrivbordshanterare.*

Individuella programinställningar—Med denna knapp kan du ange, aktivera och avaktivera inställningar för skrivbordshantering för enskilda program. Du får tillgång till dessa inställningar genom att klicka på nedåtpilen på ikonen HydraVision™ på programmets namnlist eller genom att klicka på knappen **Individuella programinställningar** i dialogrutan **Skrivbordshanterare**.

☞ *OBS: Dessa inställningar ersätter de globala inställningar som angivits i dialogrutan Skrivbordshanterare.*

Snabbtangentskontroller



Dialogrutan Snabbtangenter

Med HydraVision™ kan du ange snabbtangenter som fungerar som genvägar för vanliga åtgärder som t ex att starta program, koppla program till angivna bildskärmar och ändra bildskärmsupplösning.

☞ *OBS: Snabbtangenter fungerar endast om Hydrevision har installerats och startats upp.*

Skapa/Ta bort snabbtangenter

Du skapar egna snabbtangentssekvenser genom att välja en **Alternativtangent** (Shift, Alt, etc.), en **Snabbtangent** och den **Snabbtangentsfunktion** som du vill att den här tangentkombinationen ska utföra. Klicka på **Lägg till** för att skriva in din nya kombination i listrutan **Tilldelade snabbtangenter**. Klicka på **Verkställ** för att aktivera tilldelade snabbtangenter.

☞ *OBS: ATI rekommenderar att du alltid använder en alternativtangent tillsammans med funktionstangenter (F1, F2, etc.) som används som snabbtangenter. Detta förhindrar störningar med andra program som använder funktionstangenterna för andra ändamål.*

Du kan ta bort en snabbtangent från listan **Tilldelade snabbtangenter** genom att markera den, klicka på **Avlägsna** och sedan klicka på **Verkställ**.

Du kan också avaktivera alla snabbtangenter som visas i listrutan **Tilldelade snabbtangenter** genom att kryssa i rutan **Koppla ur snabbtangenter** längst ned i dialogrutan **Snabbtangenter**.

Använda snabbtangenter

Du kan använda en snabbtangent när som helst och från vilket program som helst för att ändra din bildskärmsvisning.

Följande snabbtangentsfunktioner finns bland annat tillgängliga:

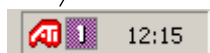
Växla programfönster till monitor	Ger dig möjlighet att flytta eller "fästa" aktiva fönster eller dialogrutor från bildskärm till bildskärm för snabb placering och visning av innehållet på skrivbord.
Popup-menyn HydraVision™	Ger direkt tillgång till HydraVision™-kontrollerna.
Starta program	Ger dig möjlighet att starta ett program med en snabbtangent.
Samla alla fönster till monitor 1	Ger dig möjlighet att hitta program som har gömts eller som har öppnats och ej kan ses på grund av deaktiverade bildskärmar.
Hitta pekare	Letar reda på muspekaren när det börjar bli rörigt på skrivbordet
Nästa skrivbord	Aktiverar andra aktiva skrivbord
Zooma in/ut display	Får skrivbordets upplösning att öka eller minska.
Zooma in/ut på monitor	Får den aktuella monitorns upplösning att öka eller minska.

MultiDesk

Programmet HydraVision™ stödjer flera skrivbord. Med MultiDesk kommer ett aktivt skrivbord alltid att vara synligt, medan upp till åtta aktiva skrivbord kan finnas i bakgrunden. När MultiDesk är igång visar systemikonen MultiDesk den siffra som tilldelats det aktuella skrivbordet.

☞ *OBS: MultiDesk installeras tillsammans med HydraVision™. Dock kan stöd för flera skrivbord och programmet HydraVision™ startas upp/stängas ner och fungera oberoende av varandra.*

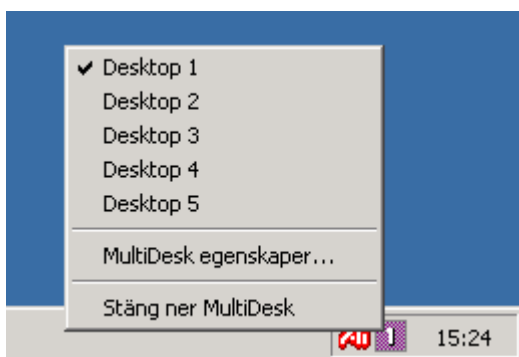
HydraVision™ MultiDesk
ikonen



MultiDesk systemikon

Högerklicka på den här ikonen för att få tillgång till MultiDesk-kontrollerna. Förutom att få tillgång till aktiva skrivbord från systemikonen kan du också komma åt aktiva skrivbord med en **Snabbtangents**.

☞ *OBS: Snabbtangenter fungerar endast om HydraVision™ har installerats och startats upp.*



Popup-menyn MultiDesk


Om du vill växla till ett annat definierat skrivbord, väljer du motsvarande skrivbordsnummer från popup-menyn. Du kan aktivera, avaktivera och namnge aktiva skrivbord genom att välja **MultiDesk egenskaper** från popup-menyn. Om du vill ordna program inom aktiva skrivbord eller aktivera vissa program på alla skrivbord, väljer du **Ordna MultiDesk** från popup-menyn.

MultiDesk egenskaper ger dig möjlighet att styra skrivborden. Högerklicka på en skrivbordsflik för att göra skrivbordet Aktivt, Inaktivt eller Urkopplat. Inaktiva skrivbord KAN innehålla program, men de är tillfälligt urkopplade. Urkopplade skrivbord kan inte innehålla några program. Om ett aktivt eller inaktivt skrivbord som innehåller program kopplas ur, kommer programmen automatiskt att flyttas till ett aktivt skrivbord.

Du kan också ge unika namn till skrivbord. Dubbelklicka på den önskade skrivbordsfliken. Fliken blir grå och markören börjar blinka. Skriv in det nya namnet. När du är klar med omdöpningen av skrivbordet klickar du på fliken för att spara ändringen.

Behåll på samtliga skrivbord ger dig möjlighet att ha ett utvalt program på alla skrivbord.

MultiDesk-funktionaliteten kan tas bort genom att välja **Stäng ner HydraVision™ MultiDesk** från ATI-ikonens popup-meny eller Skrivbordshanteraren.

 *OBS: MultiDesk startas inte upp igen automatiskt när Windows® startas om. Du måste starta upp MultiDesk igen från Skrivbordshanteraren.*

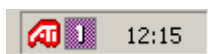
Använda HydraVision™ för Windows® NT 4.0/Windows® 2000

Programmet HydraVision™ har speciellt utformats för att användas med Windows® NT 4.0 och Windows® 2000.

HydraVision™-installationen aktiverar Skrivbordshanteraren och skapar en programgrupp i Windows® för bildskärmsprogramvaran HydraVision™.

HydraVision™ och Skrivbordshanteraren aktiveras när Windows® startas. När HydraVision™ installeras läggs menyval till ATI-ikonen.

ATI- och MultiDesk-ikoner



Systemikoner

Klicka på ATI-ikonen för att få tillgång till programmets funktioner och hjälp, eller stäng ner HydraVision™ Skrivbordshanterare.



Få tillgång till HydraVision™ Skrivbordshanterare

Med HydraVision™ Skrivbordshanterare kan du ändra dina bildskärmsinställningar. Du kan få tillgång till dialogrutorna **Skrivbordshanterare** och **Snabbtangenter** genom att klicka på motsvarande flik i Skrivbordshanteraren.

Längst ned i varje dialogruta i HydraVision™ finns det fyra knappar: **OK**, **Avbryt**, **Verkställ** och **Hjälp**.

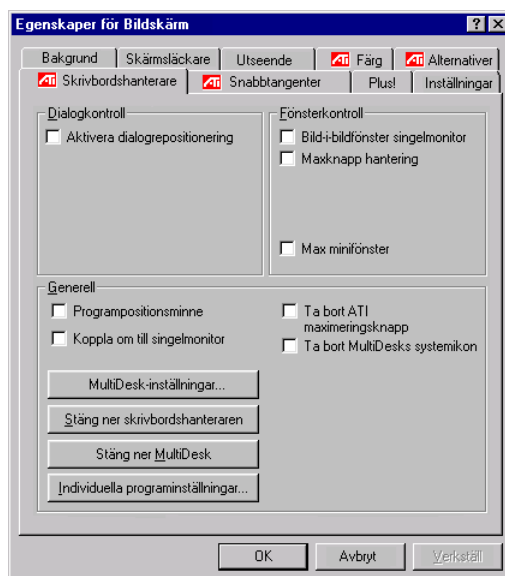
OK tillämpar de ändringar du gjort i HydraVision™-dialogrutan och avslutar Skrivbordshanteraren. Ändringarna träder i kraft omedelbart såvida du inte får ett meddelande som ber dig starta om datorn.

Avbryt kastar bort *alla* ändringar som gjorts i olika delar av HydraVision™-dialogrutan och stänger Skrivbordshanteraren.

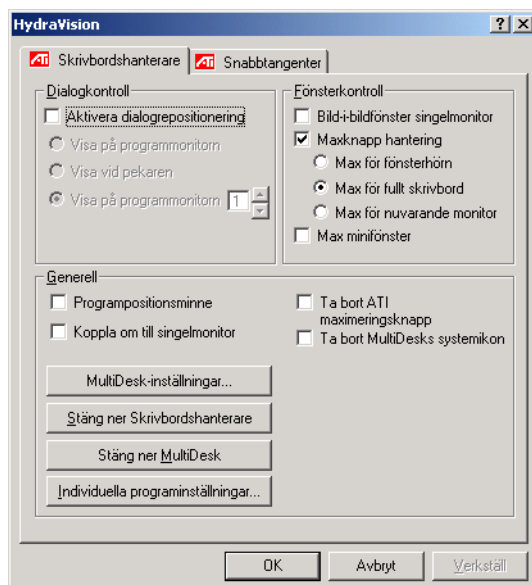
Verkställ tillämpar dina ändringar utan att stänga Skrivbordshanteraren.

Hjälp ansluter till HTML-baserad hjälp, lokalt eller online. Du kan också få hjälp direkt på skärmen genom att flytta musen över texten för en kontroll.

Skrivbordshanteringskontroller



Dialogrutan Skrivbordshanterare i Windows NT 4.0



Dialogrutan Skrivbordshanterare i Windows 2000

Dialogrutan **Skrivbordshanterare** använder du för att bestämma beteendet hos popup-fönster och dialogrutor i en flerskärmsmiljö.

Dialogkontroll:

Aktivera dialogrepositionering— Aktiverar/avaktiverar dialogkontroll. När rutan är ikryssad kan du välja att låta dialogrutor visas på moderprogrammets bildskärm. (Moderprogrammet är det program som skapade dialogrutan.) Om moderprogrammet eller dess associerade bildskärm inte kan hittas, kommer dialogrutan som förval att visas på monitor 1. Du kan också välja att låta dialogrutor visas på den bildskärm där pekaren befinner sig eller att låta alla dialogrutor visas på en speciell bildskärm i uppsättningen.

Fönsterkontroll:

Bild-i-bildfönster singelmonitor—När denna ruta är ikryssad görs inga fönster större än att de får plats på en bildskärm. Fönster som placeras mellan två bildskärmar flyttas automatiskt till den bildskärm på vilken större delen av fönstret visas.

HydraVision™ Maxknapp hantering—Ger dig möjlighet att styra beteendet hos Windows®-knappen **Maximera**. När HydraVision™ är igång visas en HydraVision™ Max/Återställ-knapp i övre högra hörnet av namnlisterna i ditt program. Genom att klicka på denna ikon maximeras det aktiva fönstret på något av följande två sätt:

- **Max för fönsterhörn** får fönster att maximeras i den/de bildskärm(ar) som innehåller fönstrets övre vänstra och nedre högra hörn.
- **Max för fullt skrivbord** får fönstret att maximeras efter hela bildskärmsuppsättningen.
- **Max till nuvarande monitor** får fönster att maximeras på den aktuella bildskärmen.

Max minifönster—Förhindrar att fönster som skapats av moderprogram delas mellan bildskärmar. (Ett minifönster är ett fönster som befinner sig i ett fönster i moderprogrammet.) Möjligheten att behålla minifönster på en och samma bildskärm när de maximeras är extremt användbar vid redigering av flera dokument sida vid sida i ett moderprogram.

☞ *OBS: Namnlistikonen för programmet HydraVision™ ändras från en ensam fyrkant till två mindre fyrkanter när ett fönster befinner sig i HydraVision™ maximerat tillstånd. Genom att klicka på ikonen en gång till återställs det aktiva fönstret till sitt ursprungliga tillstånd som en enkel fyrkant.*

Generell:

Programpositionsminne—Kryssa i denna ruta för att “spara” storleken och positionen för programfönster när de stängs och sedan använda dessa sparade inställningar när programmet startas på nytt.

Koppla om till singelmonitor—Kryssa för den här rutan för att starta ditt system i singelmonitorläge. Alla andra anslutna enheter kommer att deaktiveras. *OBS!* Utökat skrivbord måste aktiveras innan datorn startas om.

Ta bort ATI maximeringsknapp—Denna ruta tar bort eller återställer ATI-knapparna som placerats på namnlisten i installerade program.

Ta bort MultiDesks systemikon—Denna ruta tar bort eller återställer MultiDesks systemikon.

MultiDesk inställningar—Denna knapp ger tillgång till alla MultiDesk egenskaper. Här kan du aktivera, koppla ur och namnge aktiva skrivbord.

Starta upp/Stäng ner Skrivbordshanterare—Denna knapp återställer eller tar bort spårningsprogrammet HydraVision™ Skrivbordshanterare. Du bör endast välja detta alternativ om du inte vill använda några dialogrutor, fönsterkontroller eller snabbtangenter för flerskrämsvisning.

☞ *OBS! MultiDesk startas inte upp igen automatiskt när Windows® startas om. Du måste starta upp MultiDesk igen från dialogrutan Skrivbordshanterare.*

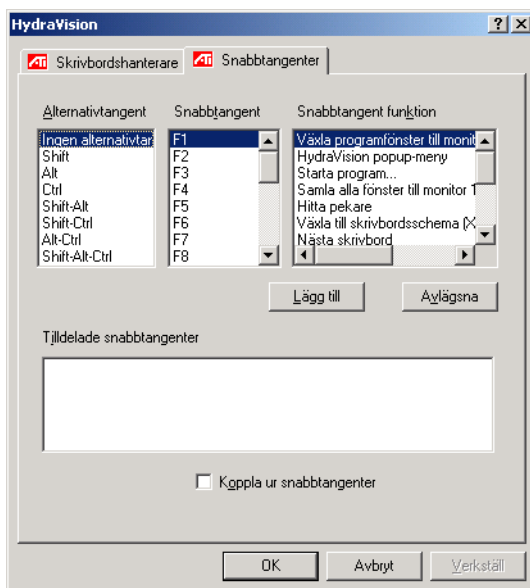
Starta upp/Stänga ner MultiDesk—Denna knapp återställer eller tar bort funktionaliteten för flera skrivbord.

☞ *OBS: MultiDesk startas inte upp igen automatiskt när Windows® startas om. Du måste starta upp MultiDesk igen från dialogrutan Skrivbordshanterare.*

Individuella programinställningar—Med denna knapp kan du ange, aktivera och avaktivera inställningar för skrivbordshantering för enskilda program. Du får tillgång till dessa inställningar genom att klicka på nedåtpilen på HydraVision™-ikonen på programmets namnlist eller genom att klicka på knappen **Individuella programinställningar** i dialogrutan **Skrivbordshanterare**.

☞ *OBS: Dessa inställningar ersätter de globala inställningar som angivits i dialogrutan **Skrivbordshanterare**.*

Snabbtangentskontroller



Dialogrutan Snabbtangenter

Med HydraVision™ kan du ange snabbtangenter som fungerar som genvägar för vanliga åtgärder som t ex att starta program, koppla program till angivna bildskärmar och ändra bildskärmsupplösning.

☞ OBS: Snabbtangenter fungerar endast om HydraVision™ har installerats och startats upp.

Skapa/Ta bort snabbtangenter

Du skapar egna snabbtangentssekvenser genom att välja en **Alternativtangenter** (Shift, Alt, etc.), en **Snabbtangenter** och den **Snabbtangenterfunktion** som du vill att den här tangentkombinationen ska utföra. Klicka på **Lägg till** för att skriva in din nya kombination i listrutan **Tilldelade snabbtangenter**. Klicka på **Verkställ** för att aktivera tilldelade snabbtangenter.

☞ OBS: ATI rekommenderar att du alltid använder en alternativtangenter tillsammans med funktionstangenter (F1, F2, etc.) som används som snabbtangenter. Detta förhindrar störningar med andra program som använder funktionstangenterna för andra ändamål.

Du kan ta bort en snabbtangent från listan **Tilldelade snabbtangenter** genom att markera den, klicka på **Avlägsna** och sedan klicka på **Verkställ**.

Du kan också avaktivera alla snabbtangenter som visas i listrutan **Tilldelade snabbtangenter** genom att kryssa i rutan **Koppla ur snabbtangenter** längst ned i dialogrutan **Snabbtangenter**.

Använda snabbtangenter

Du kan använda en snabbtangent när som helst och från vilket program som helst för att ändra din bildskärmsvisning.

Följande snabbtangentsfunktioner finns bland annat tillgängliga:

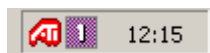
Växla programfönster till monitor	Ger dig möjlighet att flytta eller “fästa” aktiva fönster eller dialogrutor från bildskärm till bildskärm för snabb placering och visning av innehållet på skrivbord.
Popup-menyn HydraVision™	Ger direkt tillgång till HydraVision™-kontrollerna.
Starta program	Ger dig möjlighet att starta ett program med en snabbtangent.
Samla alla fönster till monitor 1	Ger dig möjlighet att hitta program som har gömts eller som har öppnats och ej kan ses på grund av deaktiverade bildskärmar.
Hitta pekare	Letar reda på muspekaren när det börjar bli rörigt på skrivbordet
Nästa skrivbord	Aktiverar andra aktiva skrivbord
Zooma in/ut display	Får skrivbordets upplösning att öka eller minska.
Zooma in/ut på monitor	Får den aktuella monitorns upplösning att öka eller minska.

MultiDesk

Programmet HydraVision™ stödjer flera skrivbord. Med MultiDesk kommer ett aktivt skrivbord alltid att vara synligt, medan upp till åtta aktiva skrivbord kan finnas i bakgrunden. När MultiDesk är igång visar systemikonen MultiDesk den siffra som tilldelats det aktuella skrivbordet.

☞ *OBS: MultiDesk installeras tillsammans med HydraVision™. Dock kan stöd för flera skrivbord och programmet HydraVision™ startas upp/stängas ner och fungera oberoende av varandra.*

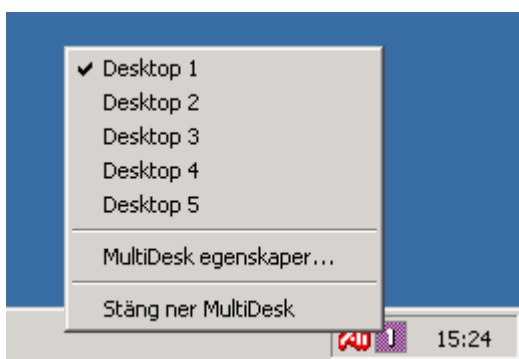
HydraVision™ MultiDesk
ikonen



MultiDesks systemikon

Högerklicka på den här ikonen för att få tillgång till MultiDesk-kontrollerna. Förutom att få tillgång till aktiva skrivbord via systemikonen, kan du också använda **snabbtangenter**.

☞ *OBS: Snabbtangenter fungerar endast om HydraVision™ har installerats och startats upp.*



Popup-menyn MultiDesk


Om du vill växla till ett annat definierat skrivbord, väljer du motsvarande skrivbordsnummer från popup-menyn. Du kan aktivera, avaktivera och namnge aktiva skrivbord genom att välja **MultiDesk egenskaper** från popup-menyn. MultiDesk-funktionaliteten kan tas bort genom att välja **Stäng ner HydraVision™ MultiDesk** från popup-menyn.

MultiDesk egenskaper ger dig möjlighet att styra skrivborden. Högerklicka på en skrivbordsflik för att göra skrivbordet Aktivt, Inaktivt eller Urkopplat. Inaktiva skrivbord KAN innehålla program, men de är tillfälligt urkopplade. Urkopplade skrivbord kan inte innehålla några program. Om ett aktivt eller inaktivt skrivbord som innehåller program kopplas ur, kommer programmen automatiskt att flyttas till ett aktivt skrivbord.

Du kan också ge unika namn till skrivbord. Dubbelklicka på den önskade skrivbordsfliken. Fliken blir grå och markören börjar blinka. Skriv in det nya namnet. När du är klar med omdöpningen av skrivbordet klickar du på fliken för att spara ändringen.

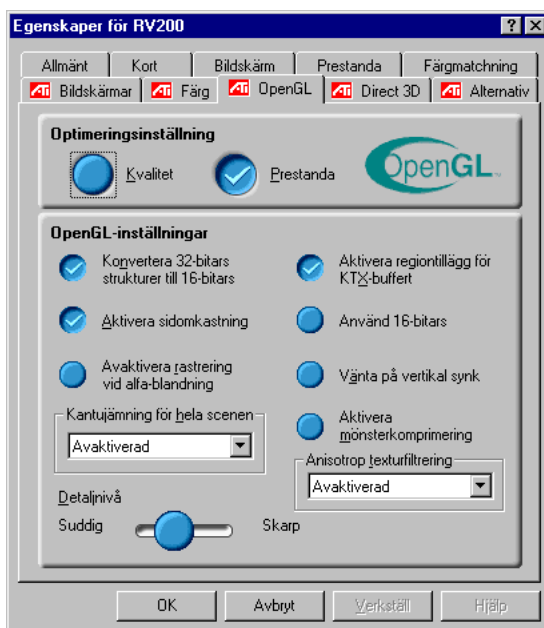
Behåll på samtliga skrivbord ger dig möjlighet att ha ett utvalt program på alla skrivbord.

MultiDesk-funktionaliteten kan tas bort genom att välja **Stäng ner ATI-ikon** eller Skrivbordshanterare.

 *OBS: MultiDesk startas inte upp igen automatiskt när Windows® startas om. Du måste starta upp MultiDesk igen från Skrivbordshanteraren.*

Bildskärmsegenskaper för OpenGL

Sidan med OpenGL-egenskaper ger dig fullständig kontroll över OpenGL-inställningarna.



Optimeringsinställning

Med **Kvalitet** kan du optimera dina OpenGL-inställningar efter kvalitet.

Med **Prestanda** kan du optimera dina OpenGL-inställningar efter prestanda.

OpenGL-inställningar

Konvertera 32-bitars strukturer till 16-bitars ger dig möjlighet att öka videoprestandan för spel som använder mycket strukturer. Detta kan dock reducera bildkvaliteten.

Aktivera regiontillägg för KTX-buffert möjliggör snabba uppdateringar av de delar av skärmen som har flyttats.

Med Aktivera sidomkastning kan du aktivera hårdvaruaccelerering av sidomkastning för att växla fulla skärmbuffrar.

Använd 16-bitars ger dig möjlighet att deaktivera alla andra Z-buffertformat och använder 16-bitars Z-buffring.

Avaktivera rastering vid alfa-blandning kan ta bort artefakter som lämnats på skärmen när både rastering och alfaövergångar är aktiverade.

Vänta på vertikal sync sänker bildrutehastigheten i spel som använder hela bildskärmen. Detta kan dock reducera bildstörningar som kan uppstå vid högre bildrutehastigheter.

Aktivera mönsterkomprimering aktiverar respektive avaktiverar mönsterkomprimering.

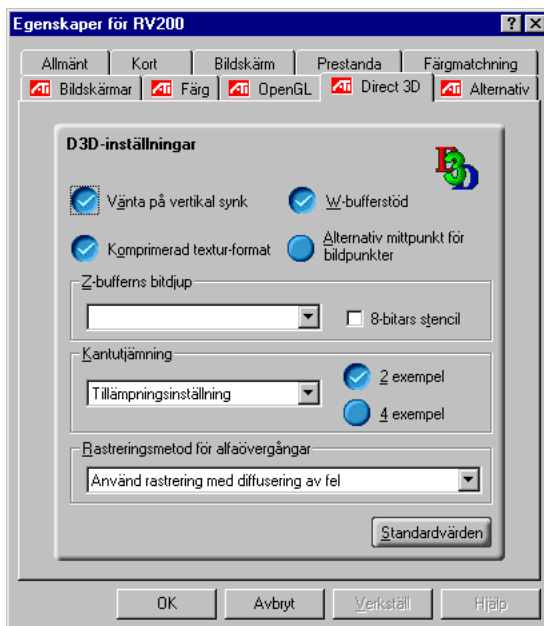
Kantutjämning för hela scenen ger dig möjlighet att ange nivå på kantutjämning för hela scenen. Detta resulterar i en allmänt förbättrad bildkvalitet med en något sänkt prestanda.

Anisotrop texturfiltrering ger dig möjlighet att ange nivå på anisotrop texturfiltrering. Detta resulterar i texturer med mycket högre kvalitet och en försumbar försämring av prestanda.

Detaljnivå ger dig möjlighet att styra graden av detaljrikedom. Inställningen **Skarp** rekommenderas för större, mera detaljerade scener. Inställningen **Suddig** rekommenderas för mindre och inte så detaljerade scener.

Bildskärmsegenskaper för Direct 3D

Sidan Direct 3D-egenskaper ger dig möjlighet att ändra dina Direct 3D-inställningar.



D3D-inställningar

Vänta på vertikal synk ger dig möjlighet att sänka bildrutehastigheten för spel som använder hela bildskärmen. Detta reducerar bildstörningar som kan uppstå vid höga bildrutehastigheter.

W-bufferstöd används för att aktivera eller avaktivera W-bufferstöd. Det rekommenderas att W-bufferstöd avaktiveras för spel som inte stödjer denna funktion.

Komprimerad textur-format används för att aktivera stöd för DirectX-komprimerade texturformat. Vissa program kan inte hantera alltför många texturformat. När du avaktiverar komprimerade texturformat slutar videodrivrutinen att stödja denna funktion. Detta reducerar antalet texturformat som stöds.

Alternativ mittpunkt för bildpunkter kan lösa problem med vissa 3D-spel som visar vertikala och horisontella linjer runt texturer eller text som ej visas korrekt. Denna inställning bör dock bara användas om du har just dessa problem, eftersom den kan orsaka problem för andra spel.

Z-buffers bitdjup ger dig möjlighet att ange bitdjupet för understödd Z-buffer. Det förvalda värdet är 16:24 (16 och 24) vilket har valts för att erhålla optimal prestanda.

8-bitars stencil ger dig möjlighet att lägga till 32-bitars Z-buffer med 8 bitar för stencil och 24 bitar för Z-bufferten.

Kantutjämning ger dig en allmänt förbättrad kvalitet på videobilden med en något reducerad prestanda. När läget "Tillämpningsinställning" har valts kommer videodrivrutinen endast att använda kantutjämning när tillämpningen kräver det. När läget "Alltid på" har valts, kommer videodrivrutinen att tvinga alla tillämpningar att använda kantutjämning.

2 exempel ger en högre samplingsfrekvens vilket förbättrar den allmänna bildkvaliteten ytterligare samtidigt som den ger en något försämrad prestanda. Detta kräver också mera videominne.

4 exempel ger en högre samplingsfrekvens vilket förbättrar den allmänna bildkvaliteten ytterligare samtidigt som den ger en något försämrad prestanda. Detta kräver också mer videominne.

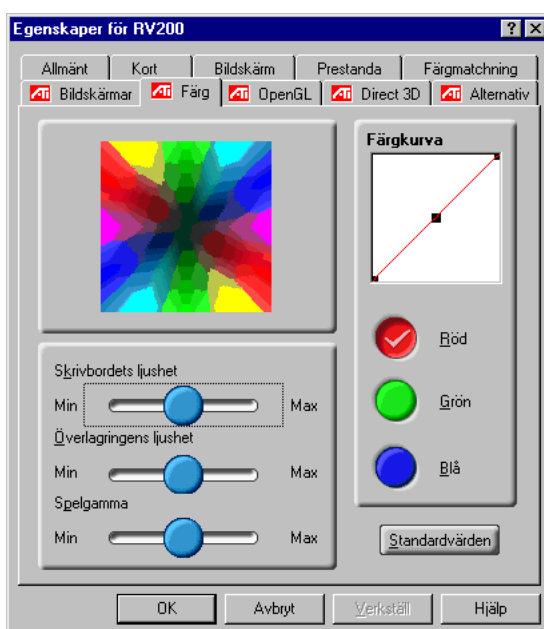
Rasteringsmetod för alfaövergångar tar bort vissa störningar på skärmen som ibland uppstår när både rastering och alfablandning används.

Standardvärden återställer dina Direct 3D-inställningar till sina förvalda värden.

Färgegenskaper

Färgegenskaper används för att justera färginställningar. Den möjliggör också gammakontroll för videouppspelning av Videoöverläggning. Färginställningarna påverkar alla skärmenheter som kopplats till visningen.

Du kan ändra skärmfärgerna röd, grön och blå. Angivna ljushetsnivåer (gamma) för skrivbord och videoöverlagring kan också ändras.



Skrivbordets ljushet ökar eller minskar färgljusheten för ditt skrivbord. Ju högre gammavärde, desto högre ljushet och kontrast för din skärm.

Överlagringens ljushet ökar eller minskar färgljusheten för vid videoöverlagringsfönster. Ju högre gammavärde, desto större ljushet och kontrast för din skärm.

Spelgamma ökar eller minskar färgljusheten för Direct 3D- och OpenGL-spel som spelas i fullskärmsläge.

Färgkurva justerar den valda färgen (röd, grön eller blå) genom att färgkurvan flyttas med musen.

Standardvärden återställer färginställningarna till sina förvalda värden.

Använda TV-utgången

Se PC-bilden på en TV!

Ditt nya RADEON 8500/RADEON 7500-kort har en inbyggd TV-utgång. Du kan ansluta ditt kort till en TV och en bildskärm på samma gång. Eller så kan du ansluta den till en videobandspelare och spela in det som visas på din bildskärm.

Visning på TV är idealiskt när du spelar spel, gör presentationer, tittar på filmer och surfar på Internet. Följande tips hjälper dig att få ut det mesta av funktionen för TV-ut.



VIKTIG INFORMATION för europeiska kunder

Vissa PC-bildskärmar i Europa **kan inte** användas samtidigt med TV-visning. När du aktiverar TV-visning i Europa är uppdateringsfrekvensen för bildskärmen och TV:n inställd på 50Hz. Vissa bildskärmar stödjer eventuellt inte denna uppdateringsfrekvens och kan skadas.

- Vänligen kontrollera i dokumentationen som följde med din bildskärm för att se om din bildskärm stödjer en uppdateringsfrekvens på 50Hz.

Om din bildskärm inte stödjer 50 Hz (eller om du är osäker) ska du stänga av bildskärmen innan du sätter på din dator när du använder TV-visning.

För information om hur du deaktiverar TV-visning, se [Aktivera och avaktivera TV-visning](#) på sidan 41.

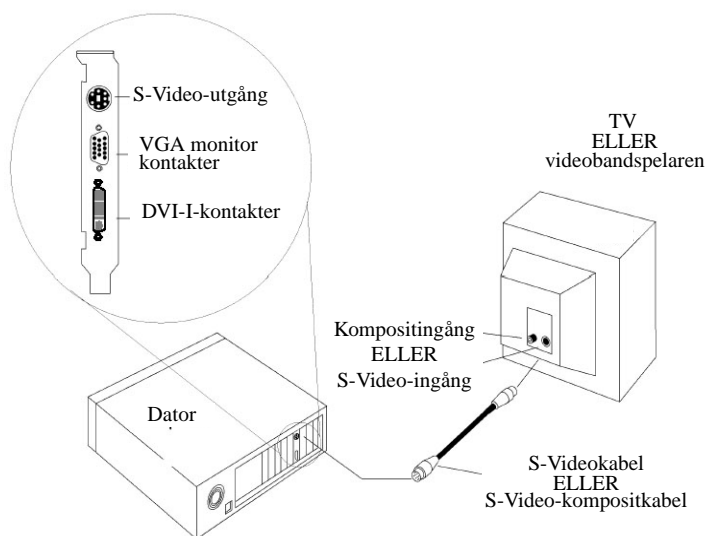
Vissa TV-apparater i Europa använder SCART-anslutning. Om du använder SCART, läs [Använda SCART-kontakter för europeiska TV-apparater](#) på sidan 40 innan du försöker ansluta din dator till din TV.

Ansluta ditt RADEON 8500/RADEON 7500-kort till en TV eller en video

Du ansluter ditt grafikkort till en TV eller en videobandspelare genom att koppla en S-Videokabel från ditt RADEON 8500/RADEON 7500-kort till TV:n eller videobandspelaren. De flesta TV-apparater och videobandspelare har emellertid en ingång för kompositvideo och du måste då använda den medföljande adaptern mellan S-Video och kompositvideo. Om din TV endast har en kabelingång, vilket är fallet med de flesta äldre modeller, kan du ansluta ditt RADEON 8500/RADEON 7500-kort till din TV via din videobandspelare eller en RF-modulator (finns i de flesta HiFi-affärer).

Ansluta din R200/RV200 TV-utgång till en TV eller en videobandspelare

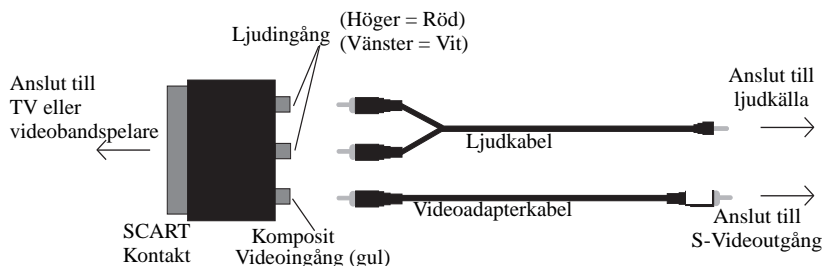
- 1** Stäng av din dator och din TV (eller videobandspelare).
- 2** Se till att ditt grafikkort är korrekt installerat.
För information om hur du sätter in kortet i din dator och hur du installerar den förbättrade ATI-drivrutinen, se RADEON 8500/RADEON 7500-handboken Komma igång.
- 3** Se efter om din TV (eller videobandspelare) har en anslutning för S-Video eller kompositvideo.
- 4** Leta rätt på ditt RADEON 8500/RADEON 7500-kort på baksidan av datorn. Använd en S-Videokabel eller den medföljande adapterkabeln och anslut den ena änden av kabeln till ditt grafikkort och den andra änden till din TV (eller videobandspelare). Se "Ansluta ditt ATI RADEON 8500/RADEON 7500-kort till en TV (eller videobandspelare)" på följande sida.



**Ansluta ditt ATI RADEON 8500/RADEON 7500-kort till en TV
(eller videobandspelare)**

- 5** Sätt på din dator och din TV (eller videobandspelare).
- 6** För att koppla av och på TV-visning, se [Aktivera och avaktivera TV-visning på sidan 41](#).

Använda SCART-kontakter för europeiska TV-apparater



Figur 2. Använda en SCART-kontakt med videoadapterkabeln

SCART-kontakten stödjer enbart formatet kompositvideo vilket innebär att du måste använda videoadapterkabeln.

Ovanstående illustration visar hur du ansluter ditt RADEON 8500/RADEON 7500-kort till en europeisk TV med hjälp av SCART-kontakten.

Om din europeiska TV har en ingång för S-Video (S-VHS), kan du använda en S-Videokabel (finns i de flesta elektronikaffärer) för att visa din PC-bild på en TV.

Använda och justera TV-ut

Aktivera och avaktivera TV-visning

- 1 Klicka på **Start**.
- 2 Peka på **Inställningar** och klicka därefter på **Kontrollpanelen**.
- 3 Dubbelklicka på **Bildskärm**.
- 4 Klicka på fliken **Inställningar** och klicka sedan på fliken **Avancerat...**
- 5 Klicka på fliken **ATI Bildskärmar**.
- 6 Klicka på den gröna knappen för **aktivering/deaktivering** bredvid ordet **“TV”** för att aktivera/deaktivera TV-visning.

Om inget visas på din TV måste du eventuellt ställa om TV:n till videovisning. För ytterligare information, se dokumentationen till din TV. Om din TV är ansluten till din videobandspelare, kan du behöva ställa in TV:n efter videobandspelarens utsignaler. För information om hur du ansluter en TV till din videobandspelare, se dokumentationen som medföljde din videobandspelare.

- 7 Klicka på **Verkställ** för att spara de ändringar som du gjort.

För information om hur du använder TV-visning och sidan Egenskaper för ATI Bildskärmar, klicka på knappen **Hjälp**.

OBS

En TV kan inte vara konstant ansluten till grafikkortet om två analoga monitorer är anslutna till RADEON 8500/RADEON 7500-kortet, även om TV:n är avstängd och deaktiverad i programvaran.

En analog monitor kan som är ansluten till DVI-I-kontakten kan inte vara konstant ansluten till RADEON 8500/RADEON 7500-kortet när TV-utgången är aktiverad. I båda fallen blir RADEON 8500/RADEON 7500-kortet överlastat, vilket resulterar i en svag bild på **alla** enheter.

Starta Windows® med TV-visning aktiverad

TV-bilden kan temporärt bli förvrängd när den inledande Windows®-logotypen visas. Detta är bara en tillfällig effekt och din TV-skärm återställs inom några sekunder.

Under starten kommer ditt RADEON 8500/RADEON 7500-kort att gå igenom en serie lägesinställningar och under tiden kommer TV-bilden att förbli tom. Denna procedur tar bara några sekunder och hjälper till att programmera TV-visningen.

Använda en bildskärm jämfört med att använda TV-skärm

Att använda TV:n för din datorbild är idealiskt när du ska spela spel, göra presentationer, titta på filmer och surfa på internet. Visningen på din bildskärm kan däremot ändras eller se ihopklämd ut. Detta inträffar på grund av att visningen justeras för att passa storleken på din TV. För att korrigera visningen på bildskärmen använder du bildskärmens kontroller för att justera bildens storlek och läge.

Vissa bildskärmar med bara en enda frekvens fungerar eventuellt inte med TV-visning aktiverad. Om du får problem med TV-visning aktiverad får du avaktivera TV-visningen för att återställa visningen på din bildskärm.

Justera bildskärmsvisning

Storleken på bilden på din bildskärm kan vara mindre och inte riktigt centrerad när du har TV-visning aktiverad. Dessa effekter förorsakas av de ändringar som fordras för att tillhandahålla en ordentlig bild på TV:n.

Använd kontrollerna som finns under fliken **Justeringar** på sidan **Egenskaper för bildskärm** (klicka på knappen **Bildskärm** på fliken **ATI Bildskärmar**) för att justera bilden endast på din bildskärm. Klicka på knappen **TV** för att enbart justera TV-bilden.

Se text på TV:n

En TV är primärt avsedd att visa rörliga snarare än statiska bilder. TV-bildens låga upplösning (som fungerar bra för rörlig video) ger dåligt resultat för statiska bilder såsom text.

De små textstorlekar som vanligtvis används för datorskrivbord kan se suddig och oskarp ut på TV. Du kan kompensera detta genom att använda större teckensnitt.

Använda större skärmteckensnitt

- 1 Klicka på **Start**.
- 2 Peka på **Inställningar** och klicka därefter på **Kontrollpanelen**.
- 3 Dubbelklicka på **Bildskärm**.
- 4 Klicka på fliken **Inställningar** och klicka sedan på fliken **Avancerat...**
- 5 Se till att du befinner dig på fliken **Allmänt**.
- 6 I rutan **Teckenstorlek** väljer du den storlek du önskar för de teckensnitt som visas.
- 7 Klicka på **Verkställ** och följ sedan instruktionerna på skärmen för att spara dina nya inställningar.

Reducera kantförvrängning

När du använder en TV för din PC-bild kan det eventuellt förekomma en viss kantförvrängning på den vänstra och högra sidan av TV-skärmen. Denna effekt beror på din TV och det PC-program som du kör.

För att reducera kantförvrängningen kan du öka den vågräta storleken på din TV-bild.

Öka den vågräta storleken

- 1 Klicka på **Start**.
- 2 Peka på **Inställningar** och klicka därefter på **Kontrollpanelen**.
- 3 Dubbelklicka på **Bildskärm**.
- 4 Klicka på fliken **Inställningar** och klicka sedan på fliken **Avancerat...**
- 5 Klicka på fliken **ATI Bildskärmar**.
- 6 Klicka på knappen **TV**.
- 7 Se till att du befinner dig på fliken **Justerings**.
- 8 Klicka på plusknappen (+) under Vågrät skärm för att öka den vågräta storleken på TV-bilden.
- 9 Klicka på **Verkställ** för att spara de ändringar som du gjort.

Du kan även reducera kantförvrängningen genom att minska ljusstyrkan på din TV-bild.

Ändra ljusstyrkan

- 1 Klicka på **Start**.
- 2 Peka på **Inställningar** och klicka därefter på **Kontrollpanelen**.
- 3 Dubbelklicka på **Bildskärm**.
- 4 Klicka på fliken **Inställningar** och klicka sedan på fliken **Avancerat...**
- 5 Klicka på fliken **ATI Bildskärmar**.
- 6 Klicka på knappen **TV**.
- 7 Dra **reglaget** för **ljusstyrka** åt vänster för att minska ljusstyrkan.
- 8 Klicka på **Verkställ** för att spara de ändringar som du gjort.

Ändra bildkonfiguration

Om du flyttar din dator till en plats där du enbart använder TV-visning ska du se till att du har funktionen för TV-visning aktiverad; se [*Aktivera och avaktivera TV-visning på sidan 41*](#).

Du kan ange din bildskärmsupplösning till hela 1024 x 768 punkter. Högre upplösningar kommer dock att resultera i ett virtuellt skrivbord. Om en TV är din enda bildskärmsenhet och ett läge väljs som inte stöds kommer bilden på TV:n att försvinna.

Använda spel och tillämpningar

Vissa äldre spel och tillämpningar programmerar ditt RADEON 8500/RADEON 7500-kort direkt för att köra i ett specifikt bildskärmsläge. Detta kan göra att din TV-bild stängs av automatiskt eller förvrängs (PC-bildskärmen påverkas inte). Din TV-bild återställs så fort du avslutar spelet eller startar om din dator.